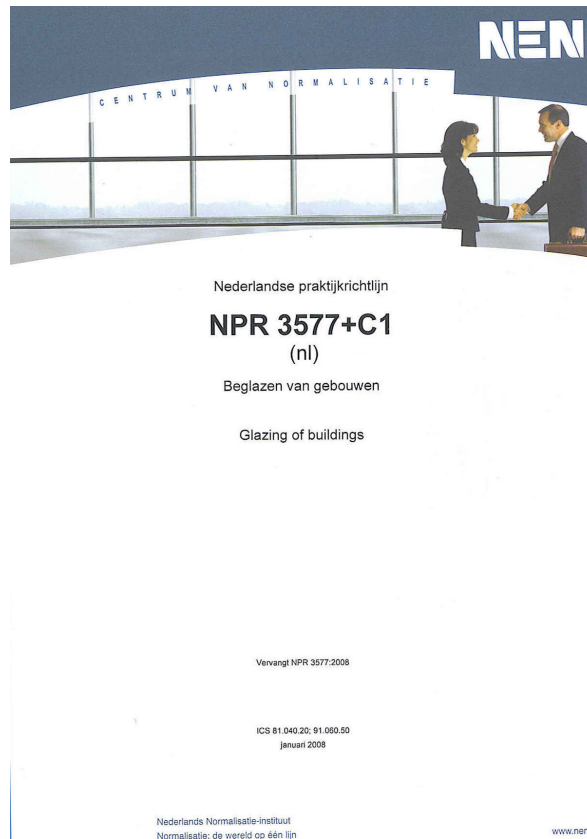


# Installatievoorschrift ventilatieroosters (volgens norm NPR3577+C1)



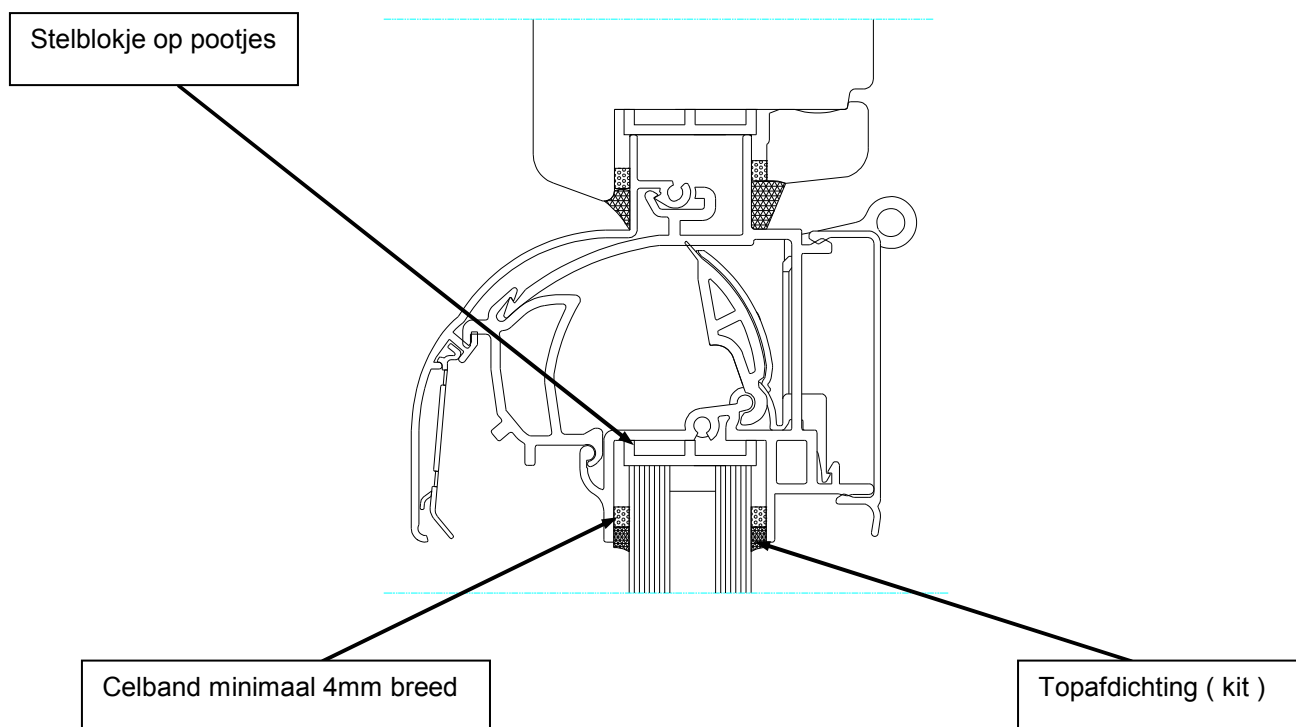
## Inhoud :

- 1. Houten Kozijnen met gekitte beglazing**
- 2. Houten Kozijnen met droge beglazing**
- 3. Houten kozijnen met rooster op tussenregel**
- 4. Aluminium- en kunststofkozijnen met droge roosterbeglazing**
- 5. Aluminium- en kunststofkozijnen met rooster op tussenregel**
- 6. Kozijnen met roosters in draaidelen**
- 7. Specificaties comprimerende band**

Het Aralco-NVS ventilatierooster is een kwaliteitsproduct dat speciaal ontwikkeld is voor toepassing in de woning- en utiliteitsbouw voor zowel nieuwbouw als renovatie. De roosters zijn geschikt voor plaatsing direct op glas of op tussenregel, in alle raamsorten, zowel voor binnen- als buitenbeglazing. Het ventilatierooster voor montage direct op glas is standaard voorzien van een aangepaste glasgoot in combinatie met sponningflenzen boven en aan de zijkant, welke overeenkomen met de glasdikte. Bij droge roosterbeglazing dient met de juiste speling glas-glasgoot rekening gehouden te worden. Indien de ventilatieroosters niet door de kozijnfabrikant / timmerfabriek zelf geplaatst worden, dient deze diegene die de ventilatieroosters plaatst, te voorzien van een exemplaar van deze montagevoorschriften.

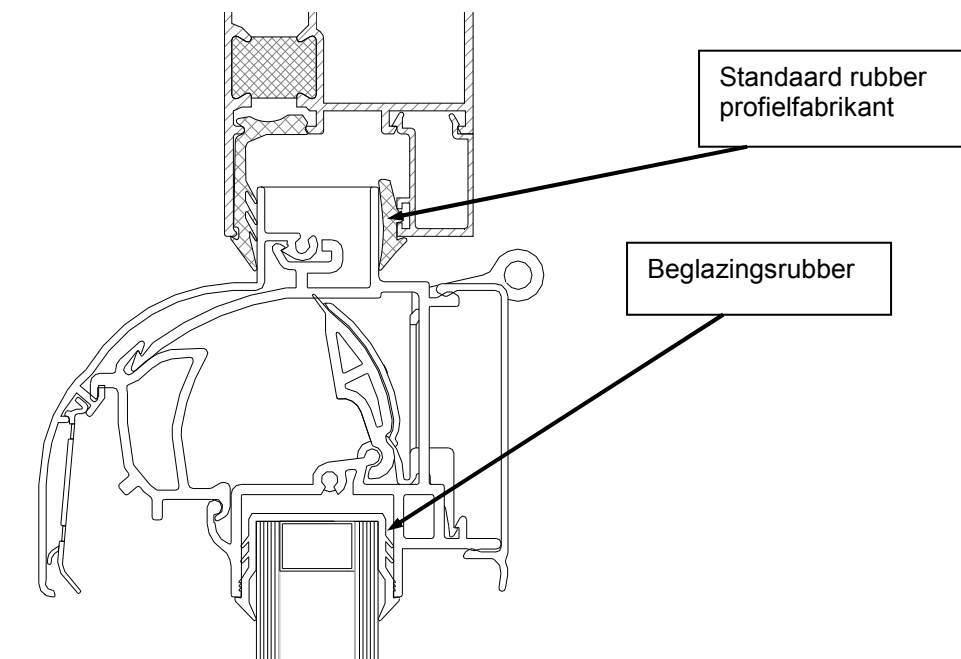
## **A. Houten Kozijnen met gekitte beglazing**

1. Breng rondom in de sponning en op de glaslatten van het kozijn celband aan. Plaats deze afdichting zowel in de sponningbreedte als in de sponninghoogte ter plaatse van het ventilatierooster. Hiermee wordt een optimale waterdichte aansluiting verkregen.
2. Breng in de glasgoot van het ventilatierooster aan de uiteinden comprimerende band aan. Zie hiervoor ook bij "Specificaties comprimerend band".
3. Breng aan beide zijden in de glasgoot over de totale lengte van het rooster celband aan als rugvulling. Plaats het Aralco rooster, bij voorkeur gelijktijdig met het glas, in het kozijn en breng de glaslatten aan.
4. Kit zowel het ventilatierooster als het glas rondom af, zo ook de aansluiting tussen het glas en het ventilatierooster en de kopse kant van de glasgoot. Indien de beglazing gebeurt in de fabriek, moet de kit voldoende zijn uitgehard voor het transport.



## **B. Houten Kozijnen met droge beglazing**

1. Breng rondom in de sponning en op de glaslatten van het kozijn celband aan. Plaats deze afdichting zowel in de sponningbreedte als in de sponninghoogte ter plaatse van het ventilatierooster. Hiermee wordt een optimale waterdichte aansluiting verkregen.
2. Breng in de glasgoot van het ventilatierooster aan de uiteinden comprimerende band aan. Zie hiervoor ook bij "Specificaties comprimerend band"
3. Breng aan de bovenzijde van het glas (over de totale breedte) het U-vormige beglazingsrubber aan en plaats hierop het Aralco ventilatierooster. Bij het aandrukken van het rooster op het rubber, moet het rooster altijd gesloten zijn. In verband met intredend stof raden wij aan het rooster ook na montage gesloten te houden. Het is belangrijk u ervan te vergewissen dat het rooster goed aangedrukt is op het glas.
4. Plaats het glas met het aangebrachte ventilatierooster in het kozijn en breng de glaslatten met beglazingsprofiel aan.



### **C. Houten Kozijnen met rooster op tussenregel**

Breng rondom in de sponning en op de glaslatten van het kozijn celband aan. Plaats deze afdichting zowel in de sponningbreedte als in de sponninghoogte ter plaatse van het ventilatierooster. Hiermee wordt een optimale waterdichte aansluiting verkregen. Breng de glaslatten aan en kit het rooster rondom af. Indien in de fabriek wordt beglaasd, moet in het verband met transport de kit voldoende zijn uitgehard.

### **D. Aluminium- en kunststofkozijnen met droge roosterbeglazing**

1. Breng in de glasgoot van het ventilatierooster aan de uiteinden comprimerend band aan. Zie hiervoor ook bij "Specificaties comprimerend band"

2. Breng aan de bovenzijde van het glas (over de totale breedte) het U-vormige beglazingsrubber aan en plaats hierop het Aralco ventilatierooster. Bij het aandrukken van het rooster op het rubber, moet het rooster altijd gesloten zijn. In verband met intredend stof raden wij aan het rooster ook na montage gesloten te houden. Het is belangrijk u ervan te vergewissen dat het rooster goed is aangedrukt op het glas.

3. Plaats het glas met het aangebrachte ventilatierooster in het kozijn en breng de glaslatten met beglazingsprofiel aan.

### **E. Aluminium- en kunststofkozijnen met rooster op tussenregel**

Plaats het Aralco ventilatierooster in het kozijn en breng de glaslatten met de beglazingsrubbers aan.

## **F. Kozijnen met roosters in draaidelen**

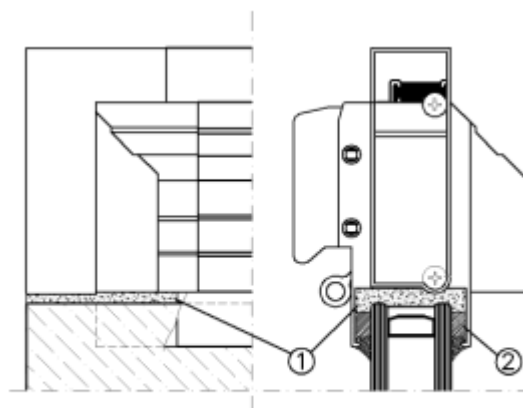
1. De stelblokjes a en b moeten bij de overgang kopschot aluminium aangebracht worden (zie onderstaande tekening). De andere stel- en steunblokjes volgens NPR 3577.
2. Beglazingsblokjes c en d dienen ter plaatse van de kopschotten (uiteinden) te worden aangebracht.
3. Extra steunblokjes, b.v. aan de sluitzijde van een draaivalraam, zijn niet toegestaan.
4. Indien voor het opklossen de opening tussen het rooster en het kozijn geforceerd vergroot moet worden, dient het hulpmiddel (spatel, o.d.) het rooster te raken op het kopschot.
5. Het toegepaste beglazingsprofiel dient te zijn afgestemd op de dikte van het glaspakket.
6. Het beglazen dient in de fabriek te gebeuren of de kozijnenfabrikant moet de beglazer (op de bouwplaats) voorzien van deze beglazingsinstructies.



## **Specificaties comprimerende band**

De comprimerende band dient ten minste de lengte van het kopschot te hebben + 50 mm. De breedte van het band moet zo gekozen worden dat het de glasgootbreedte zo veel als mogelijk opvult. Indien het band de niet de volledige glasgootbreedte kan opvullen, moet het tegen het buitenste glasgootprofiel aangedrukt worden.

De dikte maat is aangepast zodat deze voldoende is om in gecomprimeerde toestand de ruimte tussen het glas en het rooster lucht- en waterdicht af te dichten. Voor de invulling van deze specificaties dient de plaatse beroep te doen op de opgave van zijn leverancier van de comprimerende band



1) Comprimerend Band    2) Celband als rugvulling

## **Opmerking**

Deze montagevoorschriften zijn met de grootste zorg samengesteld. Te allen tijde blijft de NPR 3577+C1 doorslaggevend bij het beglazen van ramen/kozijnen met ventilatieroosters.

NEN5096 geeft de eisen, classificatie en beproevingsmethoden voor de inbraakwerendheid van deuren, ramen, kozijnen en daarmee gelijk te stellen constructie-onderdelen. Alle eisen hebben betrekking op het gedrag van het gevelelement en van de onderdelen bij een aanval van de aanvalszijde.